

El marco internacional y la recuperación de la Argentina

Otra vez la crisis

La culminación del primer semestre coincidió con una nueva corrida bursátil originada en las naciones industrializadas de Europa. Esta ola de retrocesos en bonos y acciones refleja el confuso marco de incertidumbre que prevalece acerca del corto y mediano plazo. En esta ocasión fue generada por la mala nueva acerca de que era inminente el retiro de los rescates concedidos a los bancos seis meses atrás. Vale decir que no sólo siguen vigentes las dificultades para acceder a dinero fresco, sino que se plantea la exigencia de que vayan devolviendo lo recibido. Se trata de unos 450 millones de euros en préstamos del Banco Central Europeo, girados a más de un millar de bancos privados. La desconfianza mayor que sacude a los mercados del Viejo Mundo se da sobre la real capacidad que tienen las entidades financieras para cumplir con lo pactado y/o las fuentes alternativas a las que pueden eventualmente acudir para tapar el agujero.

La cruel verdad es que, más allá de su abolengo, son pocas las economías europeas en condiciones de encontrar eventuales opciones para disponer de más recursos. Seguramente tal condición de solvencia no se verifica en las cuatro naciones que han sido ya estigmatizadas como las más vulnerables. Pero el problema también puede alcanzar no sólo a los países endeudados en extremo, sino también a los bancos internacionales que tiene elevadas posiciones expuestas en Grecia, España, Italia y Hungría, por citar las más cuestionadas por su fragilidad. Como un paliativo, el BCE avisó que, eventualmente, puede seguir prestándoles a una tasa del 1% anual, pero por plazos que no superen los tres meses.

Recordemos que, hasta pocas semanas atrás, los operadores del sistema financiero juzgaban que, si bien el ajuste fiscal sería muy duro, la política monetaria, por su parte, podía ser más condescendiente. Tal diferencia ha terminado siendo una mera aspiración de deseos. Como era previsible, estas novedades aplastaron la cotización de las acciones bancarias que, a su vez, ejercieron efecto arrastre sobre el conjunto de los valores que se operan en las principales bolsas de Europa. Este es el caso, en particular, de las petroleras, que además sufren el impacto de la catástrofe ecológica generada por el fracaso de British Petroleum ante la fuga de crudo frente a las costas de Estados Unidos. Se está volcando sobre el golfo de México el equivalente a 60.000 barriles diarios de petróleo, lo cual supone una catástrofe ecológica sin precedentes ni solución a la vista. Con ese coro de malas noticias, el horizonte de la recuperación global -que apresuradamente se auguró para los primeros meses de 2010- está cada vez más lejos. Y ello no sólo se debe a la

nueva vuelta de tuerca que implicó esta decisión del BCE. Hay más razones, como veremos.

Los fantasmas que reaparecen

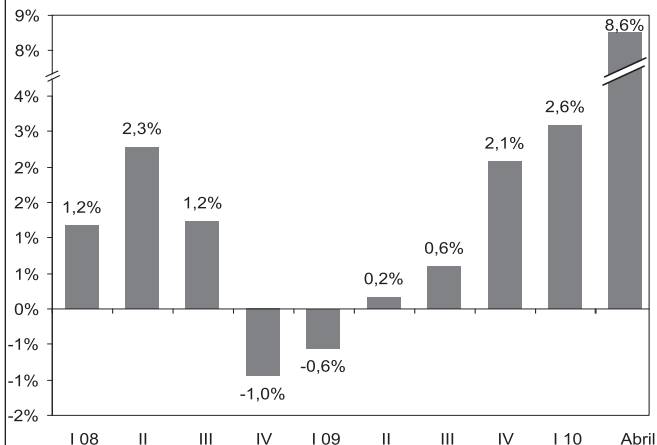
Como un fuego que se creía controlado pero renace bajo la hojarasca, y con apenas una suave brisa todo el bosque vuelve a arder, el hundimiento de la economía griega, la difícil situación reinante en otros países en la región y la explosión de la plataforma petrolífera en Golfo de México han mostrado la vigencia de la crisis sistémica que soporta el capitalismo globalizado, centrado en la maximización del lucro individual, que se expresa tanto en la recurrencia de las crisis como el desprecio por la necesaria protección del medio ambiente.

Empeorándolo todo, los países más desarrollados y el FMI han impuesto el criterio de que estos enormes problemas sean tratados apelando a una nueva/vieja estrategia, donde se minimiza el apoyo financiero y se maximiza el rigor del ajuste fiscal. Se le impone por ejemplo a Grecia, cuyo déficit equivale a 12 puntos del PIB, que lo reduzca al 7% en el corriente año y debe cumplir con el objetivo de llegar al 4% en 2011. Esfuerzos similares se exigen de España e Irlanda. Lo cierto es que, dado el menor tamaño relativo de esas economías en el marco europeo, tales ajustes tendrán un impacto virtualmente nulo sobre el conjunto, pero internamente sus efectos serán fuertemente negativos.

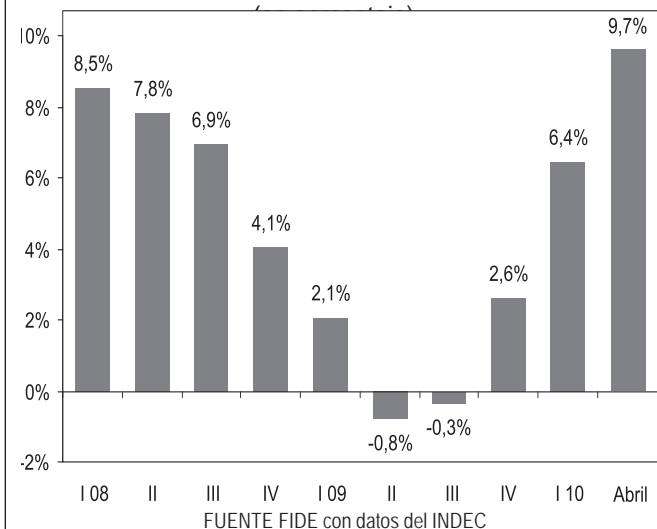
Para tener una idea de la magnitud que tiene tal estrategia de ajuste salvaje, podríamos preguntarnos qué ocurriría con economías como los Estados Unidos, la dimensión de cuyo desequilibrio es del 11%, Japón, con el 10% o Gran Bretaña, cercano al 12% -vale decir, niveles similares al griego- si se les impusieran iguales condiciones. Dicho esto sin ignorar que, también los grandes países han optado por la vía del ajuste. El impacto que ejercerán sobre los niveles de actividad internos, con sus consecuencias sobre el desempleo laboral y el derrumbe en los mercados mundiales, tardará largos años en corregirse. En última instancia se pondría una vez más en práctica la vieja hipótesis de que el capitalismo corrige sus crisis mediante la destrucción de capital (material y humano).

Obama parece estar evolucionando hacia una actitud diferente, en pro de un mayor activismo estatal, pero es llamativa la actitud de anquilosada ortodoxia que exhiben los líderes europeos frente a ese caos a punto de estallar que tienen en sus manos. Ello ocurre pese a que no les faltan advertencias acerca de los peligros cada vez más cercanos y la necesidad de concertar

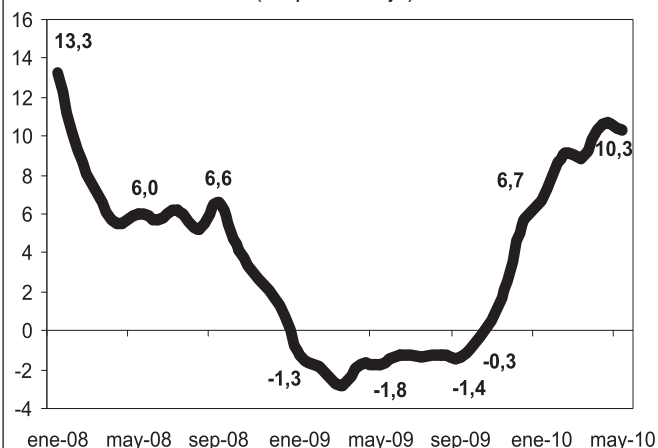
ESTIMADOR MENSUAL DE LA ACTIVIDAD ECONOMICA Variación trimestral desestacionalizada (en porcentaje)



Variación anual

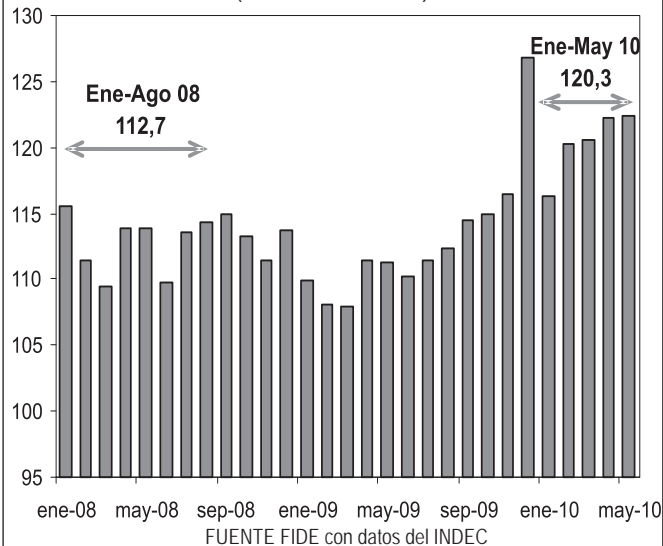


ESTIMADOR MENSUAL INDUSTRIAL Variación anual (en porcentaje)

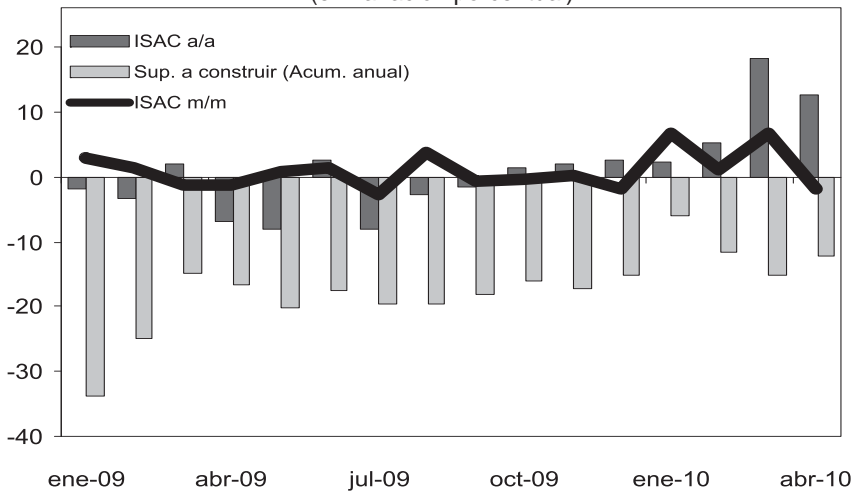


Indice

(base 2006 = 100)



INDICADORES DE LA ACTIVIDAD DE LA CONSTRUCCION (en variación porcentual)



FUENTE FIDE con datos del INDEC

un programa para salir de la crisis que no discrimine contra los trabajadores y recupere el papel de los Estados para asignar sus recursos en función de objetivos de desarrollo. Quizá ésta sea la única alternativa para salvar al euro. Sin embargo, hasta el presente, al única acción conjunta encarada por el grupo de países más poderosos dentro del G20 ha sido resucitar al FMI, ampliarle sus recursos y ponerlo, cual un Frankenstein del siglo XXI, nuevamente en marcha para que recorra el mundo como el auditor de las draconianas medidas de ajuste impuestas a las naciones que no se encuentran en condiciones de atender sus deudas.

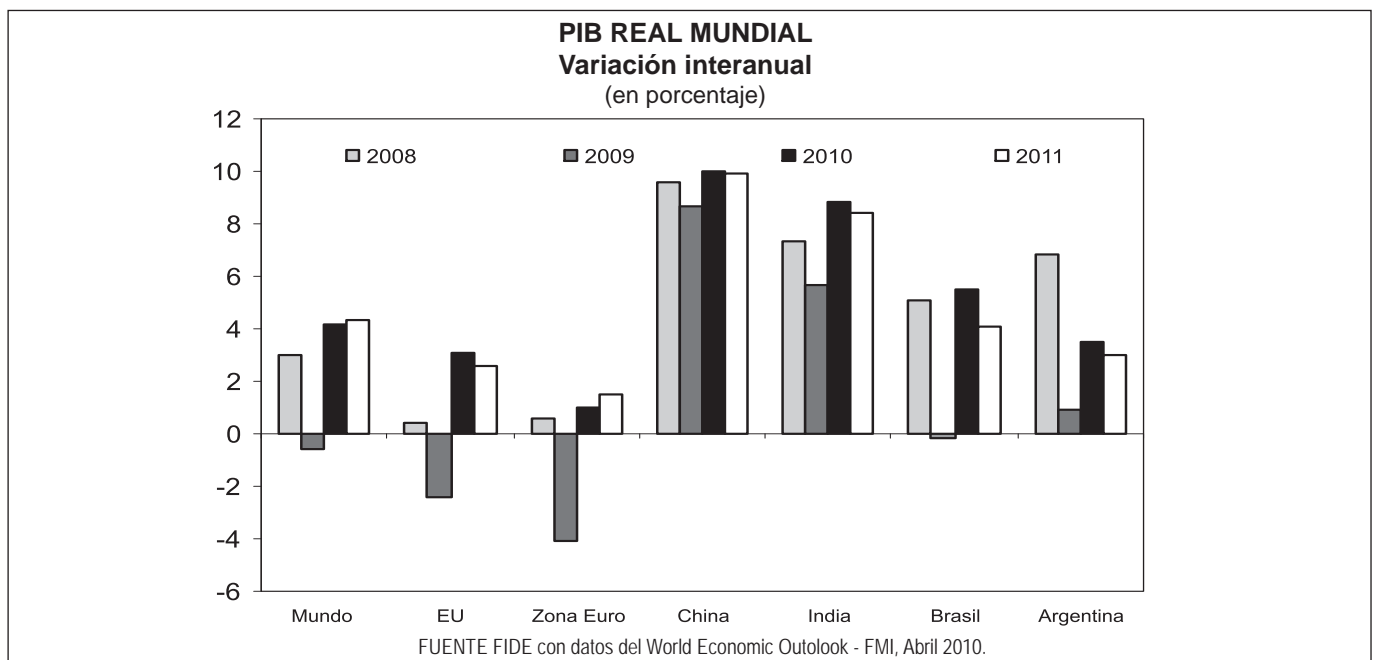
No sólo optan por practicar una soberbia indiferencia frente a las opiniones críticas (y las manifestaciones callejeras) que se multiplican. Yendo de reunión en reunión, siempre con los mismos interlocutores, hasta se permiten despreciar a las señales de sentido común. Por ejemplo hicieron oídos sordos -o han sido incapaces de responderle- el duro discurso del eurodiputado Daniel Cohn-Bendit, cuya difusión internacional fue casi en tiempo real (puede consultarse en http://www.youtube.com/watch?v=nqno8H-mjeY&feature=player_embedded#!). Ello no sólo fue gracias a los progresos en la tecnología comunicacional sino, principalmente, debido al peso de sus argumentos irrefutables. El líder del "mayo francés", con su exaltado mensaje -que más resalta por haberlo emitido en un continente cuyos líderes parecen seres pálidamente descafeinados, cualquiera sea su adscripción partidaria-, sintetizó con exactitud y en el tono que las circunstancias imponen la opinión predominante en las personas "reales", aquéllas que no son invitadas a las periódicas cumbres gubernamentales, pero deberán pagar la cuenta.

No hay peor sordo

Es probable que similar indiferencia se registre ante la limitada

difusión mediática que tuvo el cruce entre la Presidenta de la Argentina, Cristina Fernández y el de Francia, Nicolas Sarkozy, el pasado 28 de junio durante el encuentro del G20 en Toronto. En su presentación, la Presidenta criticó las políticas del ajuste (ejemplificando con lo ocurrido en la Argentina en los tiempos de la convertibilidad) y exhibió a la dura experiencia de 2001 en nuestro país como un riesgo cierto para el futuro de la UE. Perdiendo la compostura, Monsieur Sarkozy se apartó del protocolo para cruzarle con dureza por la falta de información que, supuestamente, en Sudamérica tenemos sobre la cuestión europea y el hostigamiento que está sufriendo el euro; ello obligó a una nueva réplica de la Sra. Fernández, que debió aclararle cuánto nos preocupa la solidez del euro, dada la ponderación que tiene esa moneda en nuestras reservas, así como debido a la importancia del comercio con la UE. Pero ello no supone aceptar a libro cerrado la vía elegida, ya que de ese modo los líderes europeos están engendrando, precisamente, el riesgo de una gran caída de su comercio y la fuga internacional del euro, cuya paridad con el dólar ha caído un 16% entre enero y junio del corriente año.

De todo esto puede deducirse que cualquier solución exitosa para superar la fase actual de la crisis debería estar precedida de una genuina autocrítica por parte de los líderes europeos. No sólo se trata de ponerse al día acerca de los antecedentes existentes sobre costos y beneficios de las políticas de ajuste y el peligro de otorgarle su gestión al FMI. Tampoco es menor la responsabilidad de la UE en el proceso de endeudamiento ocurrido en los países más débiles de ese continente. Mientras Francia y Alemania exigen un severo recorte del gasto social a Grecia, por ejemplo, la desvalijan a través de los contratos militares que no quieren recortar, debido a que la mayoría de las compras griegas van dirigidas a la industria armamentística de esos países. Eliminar este gasto no productivo le permitiría a Grecia, probablemente, acercarse a las metas de Maastrich sin necesidad de más recortes en su gasto social.



Grecia es uno de los países más militarizados de la UE; tiene 100.000 soldados sobre una población de 11 millones. En Alemania esa relación es 200.000 sobre 82 millones de personas. Dedicar casi el 4% de su PIB a tales fines. Estas erogaciones fueron maquilladas aduciendo el conflicto con Chipre y Turquía. Y cuando ello se destapó, la consecuencia fue una mayor pérdida de confianza y la suba en riesgo país. ¿Estarían Francia y Alemania dispuestas a recortar sus ingresos por ventas de armamentos, para que Grecia pueda rebajar sus gastos en tal concepto? Difícil que así ocurra; por el contrario, y como señaló Cohn-Bendit en su discurso, la alternativa que se ofrece a los griegos consiste en otorgarles préstamos al 6% anual (previamente tomados al 2% por los prestamistas) para permitirle seguir comprando submarinos, misiles y equipo de comunicaciones sofisticado. La experiencia argentina del endeudamiento para comprar equipamiento militar -no casualmente tomado con los mismos oferentes-, que luego se emplearía en Malvinas, ilustra acerca del carácter tóxico que tienen esos compromisos usurarios.

En Europa no se consigue

La conflictiva situación política externa es una de las variables que el Gobierno argentino debe seguir con más atención. Hasta el presente mostró una lectura correcta de los hechos y acertó con la estrategia que eligió para eludir los impactos negativos de origen externo. Ahora bien, las dificultades mayores surgen en el escenario político interno, donde, en el bloque opositor, predominan las esperanzas de que todo vaya peor.

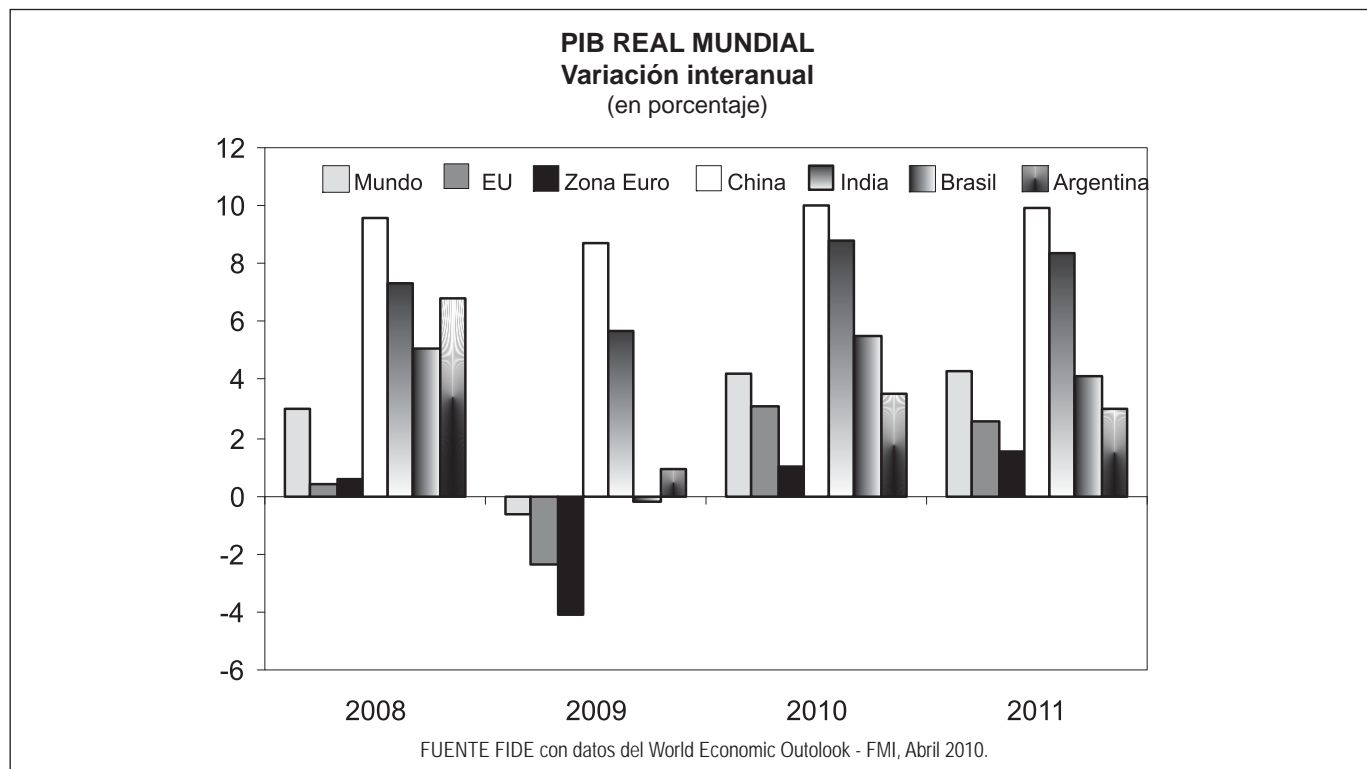
De acuerdo a esa lógica, la referida intervención de la presidenta en el G20 de Toronto -que no mereció mayores apoyos del

denominado "Grupo A" de la clase política vernácula, apenas fue tratada por el periodismo- ha sido presentada como otra anécdota de "un país que se aísla del mundo".

En su afán por que el Gobierno quiebre, proyectan un gran shock alcista en las jubilaciones, y paralelamente pugnan por eliminar todas las retenciones. Con desparpajo se llega a proponer pagar los mayores mantos mensuales que deberían atenderse en materia de jubilaciones utilizando las reservas del BCRA: una combinación imposible de flujo y stock.

Ahora bien, aún en los sectores menos afines al Gobierno se acepta que la economía puede terminar el año con una suba probablemente mayor al 7% para su PIB. Es más, una catedral del pensamiento monetarista como la Universidad del CEMA recientemente divulgó los resultados de un estudio realizado según el cual se espera un crecimiento del 11,7 para el tercer trimestre. Con el objeto de licuar un poco esta suma de signos positivos, los líderes de la oposición califican a la actual coyuntura como el lugar común de todas las economías emergentes de Sudamérica. Es cierto, durante el primer trimestre el PIB de los principales países de la región arrojó tasas positivas, pero el de la Argentina sólo fue superado por brasilero (un 6,8% contra el 8,4%, respectivamente) y una economía tan importante como la mexicana registró un retroceso del 1,4% respecto a igual período de 2009.

Los resultados del primer trimestre y las señales disponibles sobre lo ocurrido en el segundo confirman la consolidación de esa tendencia, apuntalada básicamente en los desempeños de los principales sectores productores de bienes, y justifican objetivamente el optimismo imperante.



Confirmando la recuperación iniciada durante la última parte de 2009, recientemente se divulgaron los resultados provisionales de las Cuentas Nacionales correspondientes al primer trimestre del corriente año, registrando un crecimiento del 6,8% en el PIB con relación a igual período de 2009. La información disponible, aunque todavía parcial, permite aseverar que durante el segundo trimestre se mantuvieron esas tendencias positivas. Para estimularlas, el Gobierno continuó expandiendo el gasto público pero, además, se advierte un auge en el consumo privado, que aumentó el 7,3% en el primer trimestre, así como una interesante recuperación de la inversión.

Esta última variable registró un incremento del 13,1% durante el lapso enero-marzo, y, dado el comportamiento reciente de ciertos indicadores, puede esperarse que tal tendencia se haya mantenido a lo largo del siguiente trimestre. Hay un dato ilustrativo: durante los cinco primeros meses del año se recuperó el volumen físico de las importaciones, tanto de bienes de capital como intermedios, con incrementos del 44% y 24% respectivamente. A partir de estos registros puede pronosticarse que se viene consolidando el proceso de formación de capital.

Por el lado de la oferta, la reactivación viene siendo estimulada, en particular por los resultados de la buena campaña agrícola 2009/10, pero también debe computarse a los sucesivos records verificados en ciertas industrias, como la automotriz, metálicas básicas y metalmeccánica. En mayo también se verificó una fuerte suba en el sector textil. Por el contrario, ramas tan importantes como las del bloque alimenticio tuvieron una caída, cuyo origen debe buscarse especialmente en el derrumbe de los productos cárnicos. Más allá de las actividades más tradicionales, es llamativo el caso de ciertas ramas como la vitivinicultura. La Argentina se ha convertido en el quinto productor y el noveno

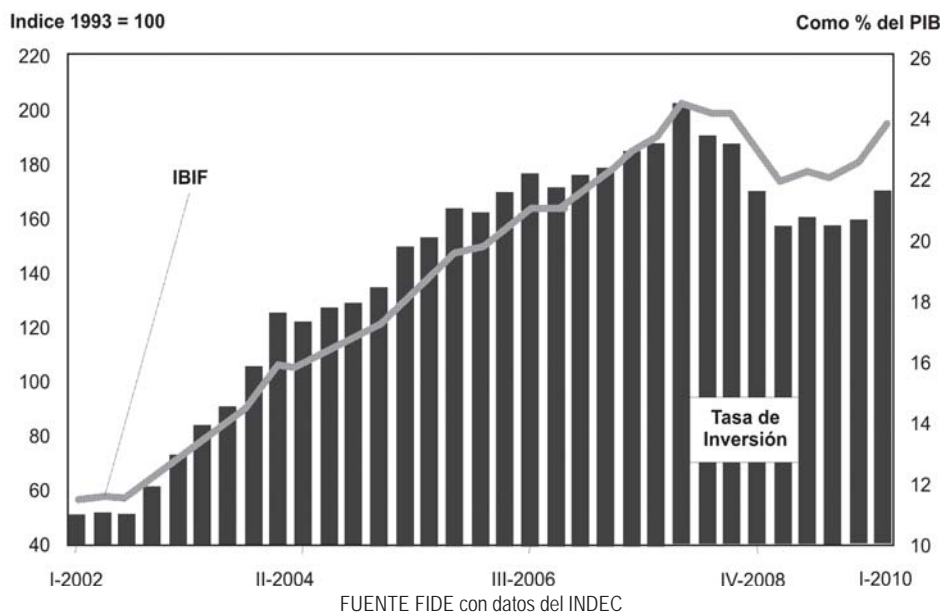
exportador de vino en el mundo.

En consecuencia, es previsible que antes de fin de año los niveles globales de actividad superen los rangos de 2008. En abril, por ejemplo, se estima que el aumento interanual alcanzó al 9,7%; si se compara los primeros cuatro meses de este año con igual período de 2009, la variación positiva llega al 7,5%.

Cabe recordar que durante el primer trimestre se verificaron algunos signos inquietantes, como el rebote alcista en los precios internos, el artificial debate en torno al uso de las reservas para atender servicios de la deuda externa y la incertidumbre acerca de los acuerdos salariales que finalmente se pactarían. Adicionalmente, el rebrote de la crisis internacional podía complicar el frente externo de la economía y hacer fracasar el canje de la deuda en default. La mayoría de esas inquietudes se han disipado. El nivel de aceptación que logró la oferta argentina -más del 70%-, se juzga razonable. La suba registrada en la recaudación de impuestos a partir de abril se ratificó en los números de junio con un salto del 39,4% respecto a igual mes de 2009, habiendo sido este último, a su vez, un 13,3% mayor al de 2008. Se desmintió así el pronóstico de que era inevitable la desaparición del superávit primario.

Otro tanto ocurrió con los augurios acerca de los presuntos peligros que implicaba el desbloqueo de las reservas para el pago de las deudas. Esta movida estratégica permitió eludir el riesgo de caer en un déficit financiero cuya magnitud habría impuesto la necesidad de un severo ajuste fiscal. Transcurridos cuatro meses de aquella decisión, el BCRA ha recuperado, en exceso, los dólares que transfirió al Gobierno para atender compromisos con los acreedores privados. Al 8 de julio de 2010

LA TASA DE INVERSION RETOMO EL SENDERO CRECIENTE Aunque todavía permanece un 4% por debajo de su máximo en 2007 Inversión Bruta Interna Fija a precios de 1993



Balance comercial

2006-2010

(en millones de dólares)

PERIODO	EXPORTACIONES					IMPORTACIONES					SALDO				
	2006	2007	2008	2009(*)	2010(*)	2006	2007	2008	2009(*)	2010(*)	2006	2007	2008	2009(*)	2010(*)
Enero	3182	3389	5821	3713	4423	2323	2951	4477	2760	3206	859	438	1344	953	1217
Febrero	3083	3585	5221	3942	4060	2326	2791	4210	2663	3456	757	794	1011	1279	604
Marzo	3642	4170	4991	4261	4714	2722	3422	4162	2888	4403	920	748	829	1373	311
I trim.	9907	11144	16033	11916	13197	7371	9164	12849	8311	11065	2536	1980	3184	3605	2132
Abril	3918	4297	5829	5050	6222	2546	3061	4929	2777	4101	1372	1236	900	2273	2121
Mayo	4181	4850	6237	5202	6479	2825	3542	5200	2660	4574	1356	1308	1037	2542	1905
Junio	3844	4519	5406	5210		2858	3579	5195	3619		986	940	211	1591	
II trim.	11943	13666	17472	15462		8229	10182	15324	9056		3714	3484	2148	6406	
I sem.	21850	24810	33505	27378		15600	19346	28173	17367		6250	5464	5332	10011	
Julio	3814	4611	7010	4916		2853	4126	6046	3586		961	485	964	1330	
Agosto	4240	4919	7380	4348		3282	4606	5158	3255		958	313	2222	1093	
Septiembre	4035	4817	6930	4535		3169	3963	5310	3666		866	854	1620	869	
III trim.	12089	14347	21320	13799		9304	12695	16514	10507		2785	1652	4806	3292	
Octubre	4202	5525	6147	4806		3254	4401	5129	3656		948	1124	1018	1150	
Noviembre	4099	5412	4894	4865		3237	4385	4149	3651		862	1027	745	1214	
Diciembre	4219	5685	4157	4820		2756	3881	3458	3599		1463	1804	699	1221	
IV trim.	12520	16622	15198	14491		9247	12667	12736	10906		3273	3955	2462	3585	
II sem.	24609	30969	36518	28290		18551	25362	29250	21413		6058	5607	7268	6877	
Año	46459	55779	70023	55668		34151	44708	57423	38780		12308	11071	12600	16888	

(*) Provisorio.

FUENTE: FIDE, con datos del INDEC.

la posición de reservas llegaba a los 50.162 millones de dólares. Estaban integradas principalmente por las liquidaciones de los exportadores. Pese al notable incremento en las importaciones, este año el superávit comercial de la Argentina aportará entre 12.000 y 13.000 millones de dólares a dicho stock de recursos en moneda dura. Como es sabido, la disponibilidad de una elevada posición de reservas, la baja dependencia del financiamiento externo y la dinámica del mercado interno son los ejes centrales sobre los que se apoya el programa económico de la Argentina.

Estado de situación en materia de precios

Como ya señalamos, durante el primer trimestre del año un dato preocupante, sin duda, estuvo constituido por la marcha de los precios internos. La abrupta suba veraniega en los productos cárnicos -tendencia en la que se combinó escasez de oferta con aumentos en los mercados internacionales-, acompañada por generalizados ajustes en los precios de servicios personales, operaron hacia el alza. Si consideramos lo ocurrido con el valor de la canasta básica alimentaria, durante los tres primeros meses del año su costo aumentó a una tasa promedio del 3,1%. Ahora bien, contrariando los pronósticos pesimistas que abundaban en el mercado, se registró una notable desaceleración en abril y mayo, en que esa variable evolucionó al 0,35 mensual. La anualización de esta serie -que explica aproximadamente la mitad del costo de vida- es del 19,9%.

Ciertamente, no puede ignorarse que la inflación que deben soportar los agentes económicos es superior a la deseada, pero se advierte que en la actualidad ese fenómeno se viene aplacando; para saber si esta tendencia es firme, habrá que

esperar los resultados del segundo semestre. Si bien la situación difiere según los distintos niveles de ingresos y la composición de las canastas de consumo que tengan las familias que integran cada uno de esos tramos, nuestra hipótesis continúa siendo que el aumento anualizado este año se localizará en torno al 20%. La mayoría de los ajustes salariales pactados se encuentra por encima de ese porcentaje, cuyo impacto sobre los costos sectoriales podrá compensarse en los casos de incrementos



Indice de precios

Nivel general

MES	AL CONSUMIDOR (Base abril 2008=100)						AL POR MAYOR (Base 1993=100)					
	2009			2010			2009			2010		
	INDICE	Tasa mensual	Acumulado	INDICE	Tasa mensual	Acumulado	INDICE	Tasa mensual	Acumulado	INDICE	Tasa mensual	Acumulado
Enero	104,26	0,5	0,5	112,85	1,0	1,0	354,81	-0,1	-0,1	396,84	1,4	1,4
Febrero	104,71	0,4	1,0	114,26	1,2	2,3	355,31	0,1	0,1	402,94	1,5	2,9
Marzo	105,38	0,6	1,6	115,56	1,1	3,5	359,38	1,1	1,2	409,06	1,5	4,5
Abril	105,73	0,3	1,9	116,52	0,8	4,3	361,08	0,5	1,7	413,79	1,2	5,7
Mayo	106,08	0,3	2,3	117,39	0,7	5,1	362,80	0,5	2,2	418,06	1,0	6,8
Junio	106,53	0,4	2,7				366,90	1,1	3,3			
Julio	107,19	0,6	3,4				371,47	1,2	4,6			
Agosto	108,08	0,8	4,2				375,34	1,0	5,7			
Setiembre	108,88	0,7	5,0				379,18	1,0	6,8			
Octubre	109,75	0,8	5,8				382,69	0,9	7,8			
Noviembre	110,66	0,8	6,7				386,72	1,1	8,9			
Diciembre	111,69	0,9	7,7				391,55	1,2	10,3			
		0,6 (*)			1,0 (*)			0,9 (*)			1,3 (*)	

(*) Tasa promedio acumulativa en el año.
FUENTE: FIDE, con datos del INDEC.

superiores en la productividad o una fuerte recuperación en los ingresos por ventas. Tal es la situación mayoritaria a mediados del año; el destino de ambos factores, en el futuro inmediato, dependerá de lo que ocurra con la inversión dirigida a ampliar y actualizar tecnológicamente las capacidades instaladas. Si no se registran progresos en la formación de capital, inevitablemente, reaparecerán las presiones inflacionarias.

Otra manifestación de las distorsiones en los precios relativos es la no deseada apreciación cambiaria que se viene acumulando en los últimos meses. Durante el primer semestre el valor

del dólar en Buenos Aires se incrementó un 3%, y si esa tasa no cambió de signo se debió a las permanentes intervenciones del Banco Central, que durante junio debió realizar compras por unos 5.000 millones de dólares para evitar que el peso se aprecie. Por ende, resulta difícil que, en el corto plazo, su valor supere los cuatro pesos por dólar. Se calcula que a fines de 2010 las reservas superarán los 52.000 millones de dólares (sin computar los nuevos pagos por la deuda). Es previsible que esa tendencia se mantenga, por lo menos hasta fines de tercer trimestre mientras se liquidan los ingresos originados en la super cosecha de soja.

Presupuesto familiar ⁽¹⁾

Calculado para una familia del Gran Buenos Aires ^(*)

(en pesos corrientes)

	2009						2010						Variac. porc. (b)/(a)
	Julio	Agosto	Set.	Oct.	Nov.	Dic.	Enero	Febr.	Marzo	Abril	Mayo (a)	Junio (b)	
ALIMENT.Y BEBIDAS	1332,24	1332,02	1341,09	1352,26	1365,26	1380,57	1450,24	1558,36	1596,23	1634,71	1644,81	1689,94	2,7
Pan y cereales	263,22	264,33	260,85	262,96	264,40	264,70	265,71	269,91	278,04	280,80	294,35	302,33	2,7
Carne, pescado y embut.	338,29	335,23	336,20	335,92	339,43	339,82	385,71	442,96	454,00	461,12	466,66	478,37	2,5
Aceites	25,10	25,10	24,30	24,30	24,30	24,30	24,30	26,40	26,40	26,40	27,60	27,60	0,0
Leche y product. lácteos	169,43	169,07	169,07	167,83	167,83	169,44	167,55	167,91	170,89	185,84	188,34	210,90	12,0
Frutas y Verduras	231,81	232,84	230,04	230,00	235,38	237,51	250,23	275,41	285,80	289,42	257,98	244,27	-5,3
Beb.s/alcohol, dulc., azúc.	172,86	174,45	182,53	192,14	192,97	199,57	200,77	210,66	210,91	219,81	226,18	241,21	6,6
Bebidas alcohólicas	99,00	98,65	105,85	107,05	108,01	110,65	120,63	128,08	132,88	132,88	144,88	145,38	0,3
Otros	32,54	32,36	32,26	32,05	32,94	34,59	35,35	37,05	37,32	38,46	38,83	39,89	2,7
INDUMENTARIA	167,33	167,39	167,73	168,07	169,20	171,00	172,01	172,21	180,62	183,22	184,57	186,58	1,1
GASTOS GENERALES	418,25	438,93	438,80	439,06	446,46	451,86	454,73	456,79	461,73	471,91	491,74	494,62	0,6
Médico y farmacia	14,60	14,68	14,80	14,90	15,11	15,11	15,22	15,43	15,47	15,64	16,16	16,20	0,2
Tabaco	40,00	40,00	40,00	40,00	42,50	42,50	42,50	42,50	45,00	45,00	45,00	47,50	5,6
Enseñ., cultura y divers.	155,57	176,40	176,47	176,62	181,05	185,21	185,32	186,51	188,69	198,45	217,45	217,46	0,0
Transporte	169,00	169,00	169,00	169,00	169,00	169,00	169,00	169,00	169,00	169,00	169,00	169,00	0,0
Ropa blanca	11,46	11,46	11,55	11,55	11,56	11,56	11,56	11,56	11,56	11,64	11,64	11,81	1,4
Higiene	18,22	18,23	17,83	17,83	18,07	19,27	21,02	21,68	21,90	22,05	22,35	22,50	0,7
Otros	9,41	9,16	9,16	9,16	9,17	9,22	10,12	10,12	10,12	10,14	10,15	10,16	0,1
MENAJE	189,83	189,83	192,60	193,06	193,07	193,06	193,72	194,22	203,80	204,13	219,78	219,85	0,0
Limpieza y otros	29,38	29,38	28,90	29,36	29,37	29,36	30,02	30,52	31,18	31,51	33,78	33,85	0,2
Combustibles	160,45	160,45	163,70	163,70	163,70	163,70	163,70	163,70	172,62	172,62	186,00	186,00	0,0
ALOJAMIENTO	603,46	606,41	611,74	616,52	621,34	625,60	628,04	632,96	639,77	646,66	652,35	658,74	1,0
Vivienda	589,65	592,60	597,93	602,71	607,54	611,79	614,24	619,15	625,96	632,85	638,55	644,94	1,0
Electricidad	13,81	13,81	13,81	13,81	13,81	13,81	13,81	13,81	13,81	13,81	13,81	13,81	0,0
TOTAL GENERAL	2711,10	2734,56	2751,96	2768,96	2795,33	2822,08	2898,74	3014,54	3082,15	3140,61	3193,24	3249,73	1,8

(*) Ingreso medio-bajo.

(1) El relevamiento se efectúa entre el 3 y el 10 de cada mes.

FUENTE: FIDE, con datos del relevamiento mensual.